

ков определять образы-двойники в произведении, раскрывая при этом их сущность, понимать роль таких образов при выявлении авторской позиции? На эти непростые вопросы мы и попытаемся ответить в данной статье и в качестве примера рассмотрим образы Раскольникова и его так называемых двойников — Лузина и Свидригайлова.

В самом начале нашего исследования мы провели анкетирование обучающихся 10 классов г. Ульяновска. Мы ставили себе целью выявить уровень понимания сущности образов-двойников, и, как оказалось, школьники весьма смутно представляют, что это такое.

В анкете было 3 вопроса: 1. *Что такое образ-двойник?* 2. *Признаки образов-двойников.* 3. *Примеры образов-двойников из прочитанных вами книг.*

Отвечая на **первый вопрос**, 95% учащихся не смогли дать верное определение; в понимании большинства из них двойники — это персонажи, схожие с действительностью или какой-либо реальной личностью (32%); образы персонажей, наиболее схожих с образом главного героя (14%); внешне похожие персонажи (35%); чей-либо псевдоним (4%); персонажи с одинаковым характером (7%); один и тот же человек (3%).

При ответе на **второй вопрос** школьники назвали следующие признаки образов-двойников: внешнее сходство и общее в манере поведения (46%); схожее поведение (14%); одинаковый характер (36%); одна и та же судьба (11%); двойники противопоставлены главному герою (7%); неискренность, подражание кому-либо (11%); одинаковые взгляды на мир (12%). 29% опрошенных не назвали ни одного признака.

При ответе на **третий вопрос** 74% респондентов совсем не смогли привести примеры образов-двойников, 10% из них указали только автора и название книги, в которой

нашли такие образы (М.Ю.Лермонтов. «Герой нашего времени», А.С.Пушкин. «Евгений Онегин», А.С.Грибоедов. «Горе от ума», Д.К.Роллинг. «Гарри Поттер и философский камень» и др.), но примеры при этом не привели. Остальные 26% в качестве образов-двойников называли героев одного произведения (Молчалин и Фамусов, Онегин и Ленский и др.), а также автора произведения и его героя (Лермонтов и Печорин, Чацкий и Грибоедов и др.).

Все эти ответы показывают узкое, поверхностное представление обучающихся о понятии образа-двойника. Большинство понимают двойников как неких персонажей, имеющих какое-либо сходство между собой, принимая во внимание прежде всего внешнее портретное сходство в качестве основного критерия, однако привести примеры из прочитанных художественных произведений затрудняются. Следовательно, необходимо обращать больше внимания на образы двойников и на их роль при выявлении авторской позиции в произведении.

Как же трактовать такое простое на первый взгляд понятие «двойник»? Какие признаки следует учитывать в первую очередь, чтобы можно было уверенно назвать тех или иных героев двойниками?

В современном литературоведении можно встретить следующее определение понятия «двойники»: «персонажи, демонстрирующие то или иное сущностное подобие или душевное сродство и при этом обязательно представляющие собой некое единство, устранение которого повлечёт за собой разрушение произведения как на сюжетном, так и на идейном уровнях» [10, с. 3]. Некоторые литературоведы выделяют особые признаки, характерные для двойников. Так, А.А.Михалёва предлагает следующие критерии:

- наличие единства и противостояния;
- схемы построения двойниковой пары — «близнец» или «обособившаяся часть тела или души персонажа, потаённая сторона его личности»;
- утрата цельности и уникальности человеческой личностью способствует появлению двойника;
- «видение себя в другом»: герои должны осознавать сходство друг с другом [12, с. 10—12].

Значит, чтобы назвать двойниками тех или иных героев, нам необходимо установить и доказать прежде всего **наличие их сущностного подобия**, сконцентрировав внимание именно на нём, а не на портретных характеристиках. Кроме того, **герои должны видеть сходство друг с другом**, чувствовать его, **взаимодействовать между собой, составляя некоторое единство в системе персонажей**. Найти и обозначить в тексте двойников далеко не всегда просто, особенно если сходство между персонажами является сущностным, внутренним, неявным; нелегко и определить, достаточно ли обнаружено между образами подобия, чтобы назвать их двойниками.

Таким образом, при анализе образов двойников, которые неявно выражены в тек-

те, мы предлагаем опираться на следующие критерии:

— *подобие между двойниками должно быть внутренним, заключающимся в наличии сходства их сущностных характеристик, неотъемлемых сторон их личности, мотивирующих поступки персонажа, влияющих на ход сюжета в произведении;*

— *персонажи должны осознавать некоторое сходство друг с другом, однако следует учитывать, что такое понимание общности героями далеко не всегда прямо выражено в тексте;*

— *наличие двойниковой пары (или нескольких двойниковых пар) крайне значимо для композиции всего произведения и выражения авторской позиции: если убрать сущностное сходство персонажей, то нарушится ход сюжета произведения и отношение персонажей друг к другу, что исказит всю авторскую концепцию, заложенную в данном произведении.*

Работа по поиску внутреннего сходства образов представляет собой тщательный анализ произведения, при котором эффективно обращение к литературоведческим трудам по данной теме: они помогут обучающимся увидеть другие стороны проблемы, сделать собственные выводы.

Мы рассматриваем понятие «двойники», сопоставляя образы Раскольникова, Лузина и Свидригайлова. В «Преступлении и наказании» непростая система персонажей осложнена наличием скрытых от поверхностного взгляда двойников. Предлагаем соединить изучение функции двойников Раскольникова с выявлением авторской позиции в романе, используя приём сопоставления. Сопоставление поможет выявить наиболее характерные черты и сущность каждого героя и усвоить при этом теоретико-литературное понятие «двойники».

Обозначим следующие **этапы урока**:

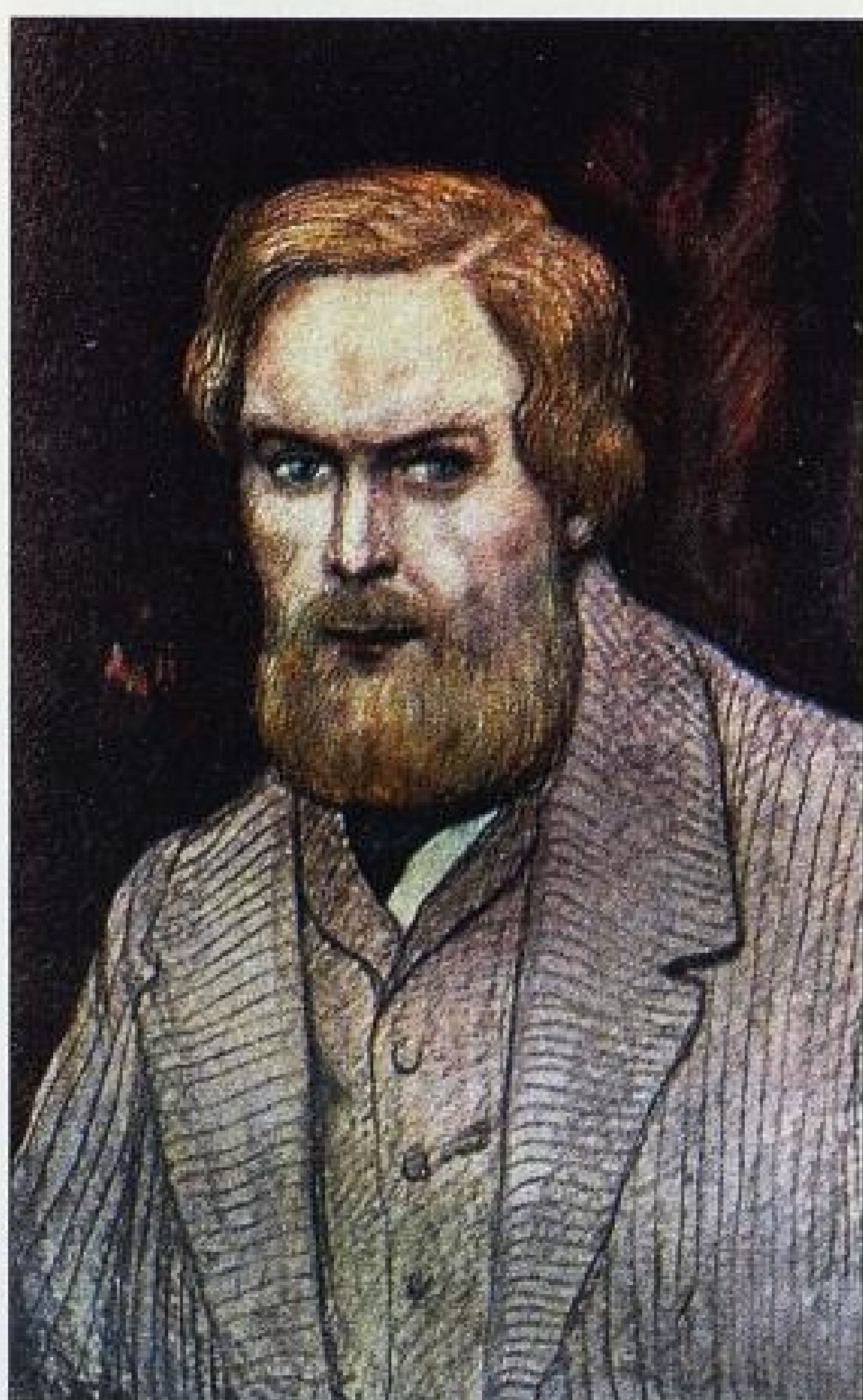
1. *Работа над понятием.* Обозначив тему урока, переходим к уточнению понятия «двойники», даём учащимся определение и чётко обозначаем признаки героев-двойников.

2. *Работа с текстом художественного произведения.* Проводится сопоставительный анализ образов-двойников, причём школьники ведут поиск признаков двойничества, указанных на предыдущем этапе работы.

3. *Рефлексия, подведение итогов.* Обучающиеся должны уметь ответить на вопросы, кто такие двойники, каковы признаки двойничества персонажей, почему Лузина и Свидригайлова называют двойниками Раскольникова и какую роль они играют в произведении (см. материал далее).

4. *Домашнее задание.* Предложим десятиклассникам найти других двойников в романе «Преступление и наказание» и подумать над вопросом: «Почему эти персонажи являются двойниками?»

Самые старательные и внимательные будут отдельно оценены учителем за выполнение работы. Победит тот, кто обозначит больше двойниковых пар и при этом убедительно докажет наличие между ними двойничества, не допустив при этом грубых фактических оши-



И.С.Глазунов. Аркадий Иванович Свидригайлов. 1982