

## ВЕЧНЫЙ СПОР

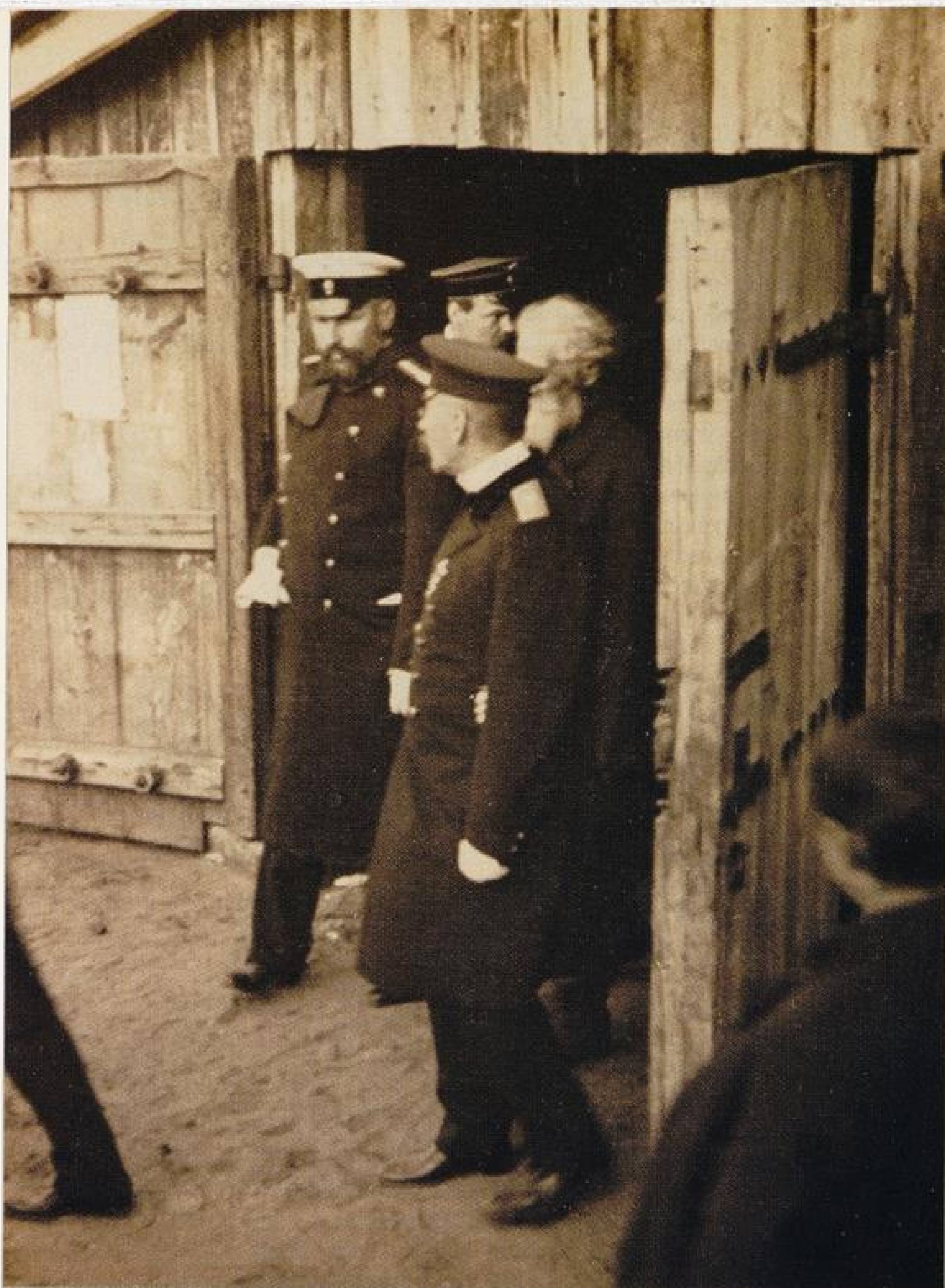
Дмитрий БЕЛЯНИН,  
кандидат исторических наук

# КОМУ ВЛАДЕТЬ СИБИРЬЮ?

Столыпинская  
переселенческая  
политика в Сибири

**XX** век стал эпохой масштабных модернизаций сельского хозяйства в нашей стране. Проводимые государством реформы были призваны кардинально изменить аграрные отношения. Первой из них стала столыпинская аграрная реформа. Задуманная предшественниками Петра Аркадьевича — С. Ю. Витте, В. И. Гурко, А. С. Ермоловым и другими, она стала очередной попыткой решения аграрного вопроса в России. Не последнее место в схеме столыпинских преобразований отводилось Сибири. Однако заметим, что в 1906 году и сам Столыпин, и его окружение, и политический истеблишмент страны отводили Сибири второстепенную роль, видя в ней лишь регион, годный для аграрной колонизации.

Колонизация имела две цели. Во-первых, после поражения России в Русско-японской войне и захвата Японией Кореи возникла очевидная угроза восточным рубежам страны. Азиатская Россия была в целом слабо заселена, что ставило этот регион в опасное положение в случае возможной агрессии. Проблему низкой заселённости должно было решить масштабное переселение крестьян из центральных губерний страны. Высказывалось даже мнение, что колонизация Сибири предполагала ответ на вопрос, кому владеть Сибирью в экономическом и в политическом смысле<sup>1</sup>. Возглавлявший Главное управление землеустройства и земледелия (ГУЗиЗ) князь Б. А. Васильчиков характеризовал Азиатскую Россию как пустыню, изобилующую всеми богатствами, но бедную людьми, которая граничит с густонаселёнными Японией и Китаем. Далее Васильчиков добавлял, что Китай предпринимает определённые мероприятия для заселения смежных с Россией областей. Эти обстоятельства, по мысли главноуправляющего, подчёркивали первенствующее государственное значение переселения крестьян за Урал<sup>2</sup>. В 1910 году Столыпин в своей известной «Записке» подтвердил, что переселение есть «действительная мера к укреплению границ»<sup>3</sup>.



П. А. Столыпин выходит из склада сельскохозяйственных хуторских машин близ Москвы. Август 1910 г.

Во-вторых, массовые переселения крестьян в Сибирь и на Дальний Восток должны были смягчить остроту аграрного вопроса в Европейской России, ликвидировать или хотя бы ослабить малоземелье. Официальную точку зрения на задачи переселенческой политики высказал тот же князь Васильчиков: «Переселение является могучим средством для устранения земельной тесноты и разрешения целого ряда... поземельно-устроительных вопросов»<sup>4</sup>. Н. К. Шуман, в дальнейшем возглавлявший Томский переселенческий район, прямо писал, что Сибири отводится лишь исполнение «служебной роли»: она должна поглотить громадный излишек населения, который необходимо выбросить из Европейской России<sup>5</sup>.

Таким образом, в первоначальных проектах столыпинской аграрной реформы речь не шла ни о реформировании в Сибири отношений собственности, ни о деятельности Крестьянского банка, развитии агрономии и других мероприятий, намеченных в губерниях Европейской России. Ей отводилась подчинённая роль «пустыни», призванной «поглотить» из-

лишек населения из губерний Европейской России. Соответственно, основными мероприятиями правительственной политики в Сибири виделись организация передвижения переселенцев, их водворение и устройство, формирование колонизационного фонда и почвенно-ботанические исследования, строительство дорог к переселенческим участкам и оборудование этих участков «простейшими гидротехническими сооружениями»<sup>6</sup>.

Однако со временем такое пренебрежительное отношение к Сибири стало меняться. Было признано целесообразным унифицировать аграрную политику в азиатской и европейской частях страны и распространить на Сибирь основные положения столыпинской аграрной реформы. Так, ГУЗиЗ разработало проект «Положения о поземельном устройстве крестьян и инородцев Сибирских губерний и областей», который в июне 1909 года был представлен на рассмотрение Столыпина<sup>7</sup>. «Положение» предусматривало немедленное укрепление в собственность усадебных и отрубных участков, а также землю, занятую под технические куль-